

УДК 611.631.013

В.П.Пішак, Т.В.Хмара, Ю.І.Коваль*

ВАРІАБЕЛЬНІСТЬ ФОРМИ НАД'ЯЄЧОК У ПЛОДОВОМУ ПЕРІОДІ ЛЮДИНИ

Буковинський державний медичний університет (м. Чернівці),

*Чернівецьке обласне патологоанатомічне бюро (м. Чернівці)

Вступ. Особливості варіантів зовнішньої будови, форми і розмірів як окремих органів, так і органокомплексів залежать від їх просторово-часових взаємовідношень, а також від стану функціональної активності певного органа в пренатальному періоді онтогенезу людини. Це стосується і органів чоловічої статеві системи, зокрема над'яєчок, встановлення повних відомостей про типову і варіантну будову яких упродовж плодового періоду є одним із завдань морфології. Дане дослідження є продовженням раніше проведених нами досліджень [1-6].

Метою роботи було дослідження варіантної будови над'яєчок у плодів різних вікових груп.

Об'єкт і методи дослідження. Дослідження проведено на 198 плодах людини 81-375 мм тім'яно-куприкової довжини (ТКД), які отримані внаслідок штучних абортів та передчасних пологів від практично здорових жінок. Матеріал фіксували в 7% розчині формаліну впродовж двох тижнів, після чого методом тонкого препарування під контролем бінокулярної лупи вивчали особливості зовнішньої будови над'яєчок у плодів 4-10 місяців.

Результати досліджень та їх обговорення. На початку плодового періоду (плоди 4-х і 5-ти місяців 81-185 мм ТКД) над'яєчкам притаманна, як правило, ретортоподібна форма (30 випадків). Над'яєчко у вигляді гачка виявлено в 14 плодів. У 4-місячного плода (135 мм ТКД) праве над'яєчко, S-подібної форми, прилягало до бічного краю яєчка. Голівка над'яєчка своєю верхівкою спрямована латерально, торкалася правої зовнішньої клубової артерії. Ліве над'яєчко, ввігнутої форми, прилягало до бічного краю однойменного яєчка. У 5-місячних плодів рідше зустрічається S-подібна форма органа (4 випадки): правого над'яєчка (плоди 165 і 170 мм ТКД) та лівого над'яєчка (плоди 165 і

185 мм ТКД). Над'яєчко у вигляді згладженої літери «С» виявлено лише у 2 випадках: справа – у плода 185 мм ТКД і зліва – у плода 170 мм ТКД.

На 6-му та 7-му місяцях внутрішньоутробного розвитку зустрічається, як правило, ретортоподібна та гачкувата форми над'яєчка (58 плодів). Рідше у 6-місячних плодів (186-230 мм ТКД) спостерігається S-подібна форма органа (5 випадків): правого над'яєчка (плоди 195 і 210 мм ТКД) та лівого над'яєчка (плоди 190, 190 і 200 мм ТКД). У плода 190 мм ТКД ліве над'яєчко, S-подібної форми, розміщувалося паралельно та латерально, на відстані 2 мм, до бічного краю яєчка (рис. 1). Над'яєчко у вигляді літери «С» виявлено лише у 2 випадках: справа – у плода 230 мм ТКД і зліва – у плода 205 мм ТКД. У плода 200 мм ТКД спостерігалася гвинтоподібна форма лівого над'яєчка.

У 7-місячного плода (250 мм ТКД) виявлено ізольоване розміщення тіла правого над'яєчка, яке у вигляді згладженої літери «Г» розміщувалося позаду і дещо латеральніше однойменного яєчка. Ліве над'яєчко, веретеноподібної форми, прилягало до заднього краю і бічної поверхні яєчка. У плода 260 мм ТКД праве над'яєчко мало вигляд гачка, голівка якого прилягала до верхнього кінця яєчка, а тіло і хвіст – до середньої поверхні правого яєчка. Ліве над'яєчко у вигляді літери «Г» знаходилося вздовж заднього краю і частково прилягало до бічної поверхні яєчка. В одному випадку (плід 260 мм ТКД) праве над'яєчко прилягало до заднього краю яєчка, а ліве над'яєчко, S-подібної форми, – до бічної поверхні яєчка.

На 8-му місяці внутрішньоутробного розвитку (плоди 271-310 мм ТКД) праве і ліве над'яєчка, як правило, гачкуватої форми (25 спостережень), розміщуються вздовж заднього краю або бічної поверхні відповідних яєчок (рис. 2). У плода 275 мм ТКД праве над'яєчко у вигляді

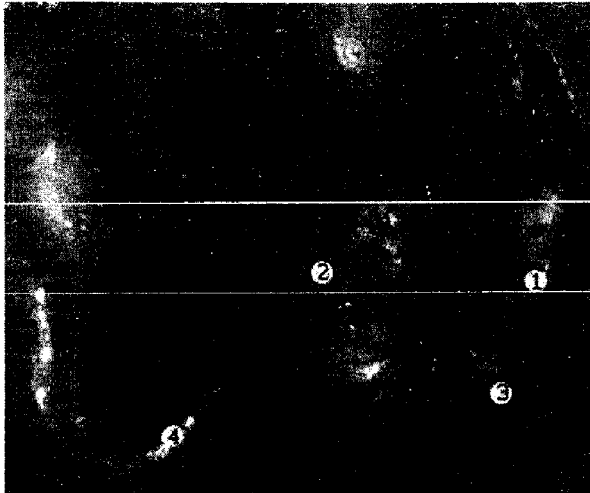


Рис. 1. Лівий яєчково-над'яєчковий комплекс плода 190 мм ТКД. Макропрепарат. Зб. х 6.
1 – над'яєчко; 2 – яєчко; 3 – повідець яєчка; 4 – сигмоподібна ободова кишка.

ді літери «С» прилягало до переднього краю правого яєчка, а ліве над'яєчко розміщувалося вздовж бічної поверхні лівого яєчка. В одному випадку (плід 280 мм ТКД) праве над'яєчко розміщувалося вздовж верхньоприсереднього краю правого яєчка, а ліве над'яєчко прилягало до верхнього краю відповідного яєчка. У плода 285 мм ТКД праве над'яєчко прилягало до присереднього краю правого яєчка, а ліве над'яєчко – до задньої поверхні лівого яєчка. В одному спостереженні (плід 300 мм

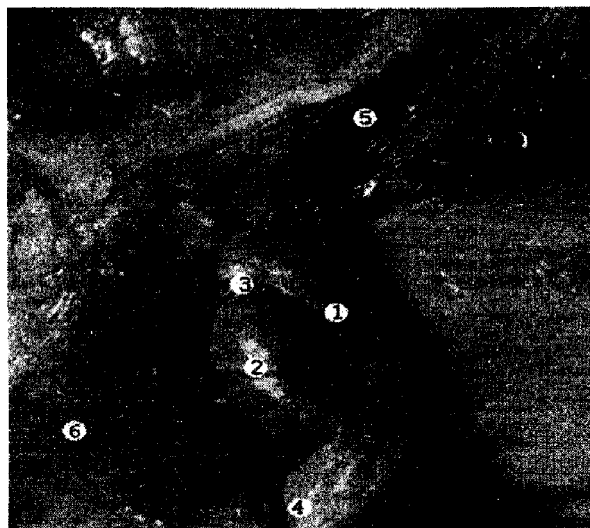


Рис. 2. Чоловічі статеві органи плода 295 мм ТКД. Вигляд зліва. Макропрепарат. Зб. х 2.
1 – над'яєчко; 2 – яєчко; 3 – привісок яєчка; 4 – повідець яєчка; 5 – сім'яний канатик; 6 – мошонка.

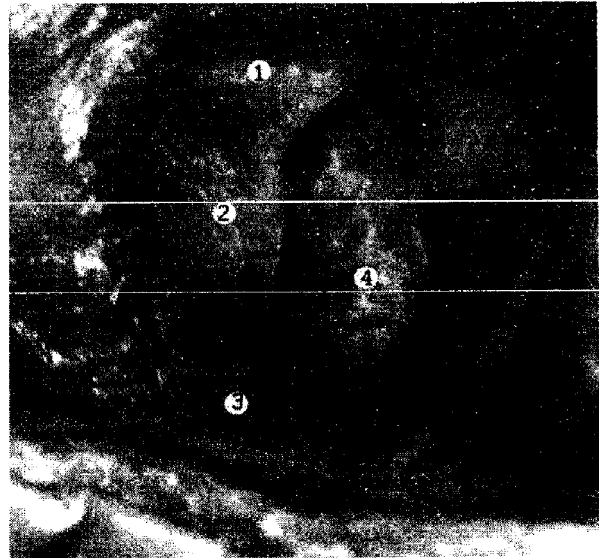


Рис. 3. Правий яєчково-над'яєчковий комплекс плода 315 мм ТКД. Макропрепарат. Зб. х 5.
1 – голівка над'яєчка; 2 – тіло над'яєчка; 3 – хвіст над'яєчка; 4 – яєчко.

ТКД) виявлена S-подібна форма лівого над'яєчка. У плода 305 мм ТКД праве над'яєчко мало вигляд літери «Г».

Наприкінці плодового періоду онтогенезу людини (плоди 311-375 мм ТКД) також спостерігається варіабельність форми над'яєчок. Праве і ліве над'яєчка у більшості досліджених плодів (43 випадки) мають форму коми та розміщуються вздовж бічної поверхні або заднього краю відповідних яєчок. У плода 315 мм ТКД праве над'яєчко у вигляді літери «Г» містилося латеральніше яєчка. Слід зазначити, що голівка над'яєчка розташовувалася горизонтально та прилягала до верхнього кінця яєчка (рис. 3).

В одному випадку (плід 345 мм ТКД) ліве над'яєчко у вигляді літери «С» прилягало до переднього краю яєчка. У плода 355 мм ТКД праве над'яєчко мало вигляд літери «Г», при цьому його голівка прилягала до задньої ділянки верхнього кінця яєчка, розташовуючись на одному з ним рівні; тіло над'яєчка прилягало до заднього краю і, частково, бічної поверхні яєчка, а хвіст над'яєчка – до нижнього кінця яєчка. В одному спостереженні (плід 370 мм ТКД) ліве над'яєчко S-подібної форми прилягало до бічної поверхні, заднього краю та нижнього кінця лівого яєчка.

Висновки. Упродовж плодового пе-

ріоду розвитку спостерігається варіабельність форми над'ячок. Над'ячко здебільшого має ретортоподібну та гачкувату форми, у 9-10-місячних плодів — форму коми; рідкісними формами органа є гвинтоподібна, S-подібна, С-подібна та Г-подібна.

Перспективи подальших досліджень. Проведене дослідження передбачає доцільність поглибленого вивчення варіантної будови чоловічих статевих органів упродовж плодового періоду розвитку людини.

СПИСОК ЛІТЕРАТУРИ

1. Пішак В.П., Хмара Т.В. Морфологічні аспекти природжених вад над'ячок // Тези доп. ювілейного VIII з'їзду Всеукр. лікар. товариства (ВУЛТ), присвяч. 15-річчю організації (м. Івано-Франківськ, 21-22.04.2005). — Київ, 2005. — С. 408.
2. Пішак В.П., Хмара Т.В. Топографо-анатомічні особливості внутрішніх чоловічих статевих органів у 8-місячних плодів людини // Вісник проблем біології і медицини. — 2005. — Вип 1. — С. 71-75.
3. Хмара Т.В. Варіантна анатомія чоловічих сечостатевих органів у 5-місячного плода // Клін. анатомія та оперативна хірургія. — 2005. — Т. 4, № 4. — С. 68-70.
4. Хмара Т.В. Варіантна анатомія внутрішніх чоловічих статевих органів у 7-місячних плодів людини // Вісник морфології. — 2005. — Т. 11, № 1. — С. 29-31.
5. Хмара Т.В., Макар Б.Г. Анатомічні особливості внутрішніх чоловічих статевих органів у 6-місячних плодів людини // Таврический медико-биологический вестник. — 2005. — Т. 8, № 3. — С. 132-135.
6. Хмара Т.В. Топографо-анатомічні особливості чоловічих статевих органів наприкінці плодового періоду онтогенезу людини // Таврический медико-биологический вестник. — 2006. — Т. 9, № 3, ч. 4. — С. 175-178.

УДК 611.631.013

ВАРИАБЕЛЬНОСТЬ ФОРМЫ ПРИДАТКОВ ЯИЧЕК В ПЛОДНОМ ПЕРИОДЕ ЧЕЛОВЕКА

Пішак В.П., Хмара Т.В., Коваль Ю.И.

Резюме. С помощью морфологических методов изучены анатомические особенности придатков яичек у плодов разных возрастных групп. Установлено, что в плодном периоде развития человека (плоды 81-375 мм ТКД) наблюдается вариабельность и асимметрия формы придатков яичек. Придаткам как правого, так и левого яичек характерна, как правило, ретортовидная и крючковидная формы. У 9-10-месячных плодов встречаются преимущественно придатки яичек в виде запятой. Более редкостными формами придатков яичек являются винтообразная, сигмовидная, а также придатки в виде букв «С» и «Г».

Ключевые слова: придаток яичка, плод, человек.

UDC 611.631.013

VARIABILITY OF THE EPIDIDYMAL FORM DURING THE HUMAN FETAL PERIOD

Pishak V.P., Khmara T.V., Koval Yu.I.

Summary. The anatomical specific characteristics of the epididymides have been studied by means of morphological methods in fetuses of different age groups. It has been established that there is a variability and asymmetry of the form of the epididymides during the fetal period of human development (fetuses 81-375 mm parieto-coccygeal length (PCL)). The epididymides of both the left and right testicles are, as a rule, of a retort-like and hook like shape. 9-10 month old fetuses are characterized predominantly, by the epididymides in the shape of a coma. Less frequent epydidymal forms are in the form of a screw, sigmoid as well as epididymides in the form of letters «C» and «G».

Key words: epididymus, fetus, human being.

Стаття надійшла 28 січня 2008р.